

COME CREARE CORRETTAMENTE UN ESECUTIVO PER LA STAMPA: PVC ADESIVI

Le seguenti indicazioni hanno lo scopo di aiutarti a creare un file di stampa corretto. Se dovessi avere ancora dubbi, scarica il template, consulta il nostro sito alla sezione FAQ, attiva la Verifica File con operatore o l'Assicurazione Freereprint, chiama il nostro servizio Assistenza o contattaci via chat.

1 FORMATO DEL FILE

Invia il tuo file in formato **PDF (non protetto da password)**.

2 ORIENTAMENTO DEL FORMATO

L'orientamento del formato del file deve corrispondere alla scelta indicata al momento della compilazione dell'ordine (orizzontale o verticale).

3 COLORI

Tutti i file vanno inviati in **CMYK** (ciano, magenta, giallo, nero) assegnando il **profilo colore Fogra 39**.

Le immagini in RGB o con colori PANTONE saranno convertite in automatico con un profilo di separazione standard. Per questo prodotto non è prevista la stampa dell'inchiostro bianco.

4 RISOLUZIONE

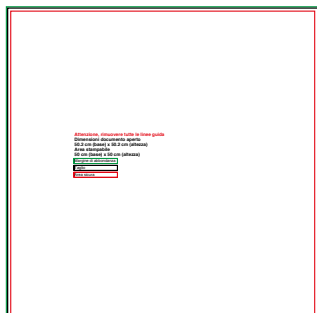
La risoluzione ottimale dei file per la stampa è **tra i 100 e i 150 ppi**.

5 TEMPLATE

Scarica dal sito il **template** relativo al prodotto da te acquistato e usalo come base: **troverai già correttamente impostate le dimensioni che hai indicato a preventivo, l'abbondanza** e le altre linee guida.

Inserisci la tua grafica, **elimina tutte le linee guida tranne quella verde** e salva il file in PDF ad alta qualità senza segni di taglio.

NOTA BENE



SCARICA IL TEMPLATE



INSERISCI LA TUA GRAFICA



CANCELLA TUTTE LE LINEE
tranne quella verde



SALVA IL PDF



PDF



100-150 ppi



CMYK



FOGRA 39



1 mm abbondanza



crocini

6 PANNELLIZZAZIONE

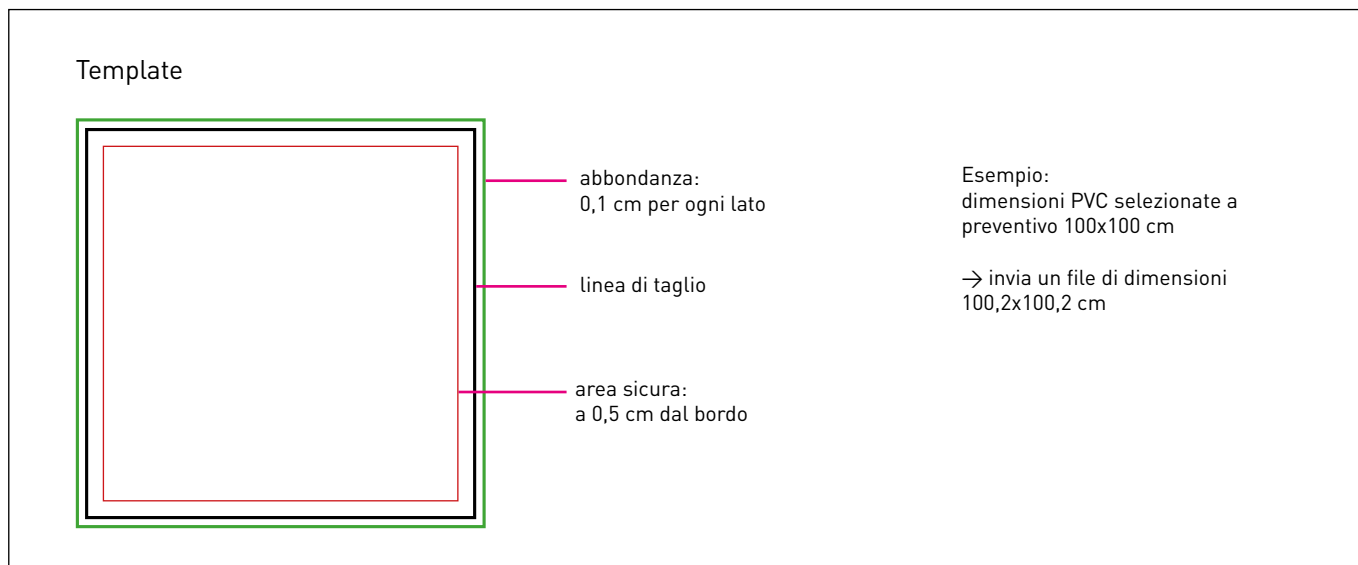
Ogni materiale ha una propria **dimensione massima di stampa** su pezzo unico. Se il tuo prodotto eccede queste dimensioni verrà pannellizzato. Al momento dell'ordine, per i materiali che lo prevedono, il nostro sito ti avvisa quando il prodotto non verrà consegnato in pezzo unico.

7 NON RIFILATO

Se hai scelto la modalità di taglio "non rifilato" ricorda che il prodotto che ti verrà consegnato avrà dei bordi non stampati che eccedono la dimensione del pvc ordinato (proprio in quanto non rifilato).

8 ABBONDANZA E AREA SICURA

Scarica il template del prodotto da te acquistato, **l'abbondanza, di 0,1 cm per lato**, sarà già correttamente impostata. La distanza dei testi dalla linea di taglio deve essere di 0,5 cm.



9 INFORMAZIONI AGGIUNTIVE

Il tratto minimo stampabile è di 0,5 pt. Il font minimo stampabile è 12 pt.

Ti **sconsigliamo di posizionare cornici troppo vicine ai margini** per evitare imprecisioni dovute alle tolleranze di taglio. La dimensione minima stampabile è di 15x15 cm. Per formati più piccoli, consigliamo di consultare il preventivo di **“Etichette in bobina”** o **“Stickers adesivi”**.

10 PVC ADESIVO SPECULARE

Se hai selezionato i materiali: **“Vinile adesivo trasparente speculare”**, **“Easywall trasparente speculare”** e **“Refix elettrostatico trasparente speculare”**, inviaci il file nel normale senso di lettura, verrà reso speculare in stampa.

11 TAGLIO SAGOMATO

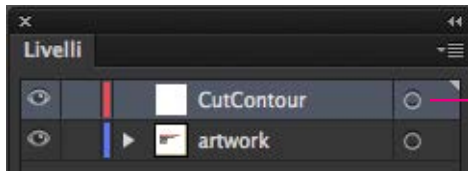
In caso di taglio sagomato è necessario che il pdf **contenga sia la grafica che il tracciato di taglio**. La grafica deve avere sempre un margine di abbondanza di 0,1 cm oltre il tracciato di taglio CutContour. Il tracciato di taglio non deve essere troppo complesso, altrimenti il taglio potrebbe essere impreciso e non uniforme.

Segui questi passaggi per creare correttamente il tracciato di taglio.

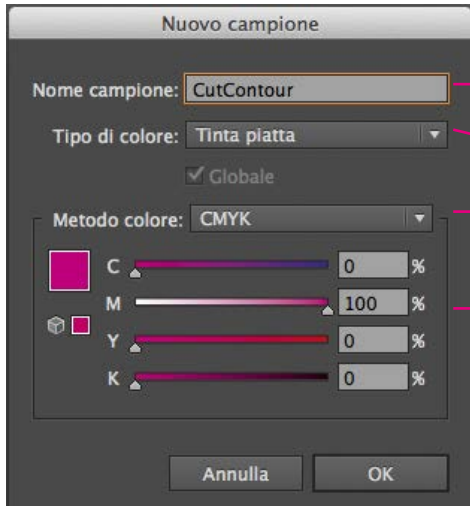
- Dalla palette **Livelli** crea un nuovo livello nominandolo **CutContour**.
- Dalla palette **Campioni** crea un nuovo campione colore nominandolo **CutContour**; seleziona **Tinta piatta** come **Tipo di colore** e assegna le percentuali CMYK 0, 100, 0, 0 (solo magenta).
- Sul livello **CutContour** crea un tracciato vettoriale corrispondente al tracciato di taglio del tuo pannello e assegnagli un colore traccia corrispondente al campione colore **CutContour** appena creato.
- Salva il pdf ad alta qualità mantenendo i livelli separati.



Taglio sagomato



Livello **CutContour**



Campione **CutContour**

nominare: **CutContour (non cutcontour o CUTCONTOUR)**

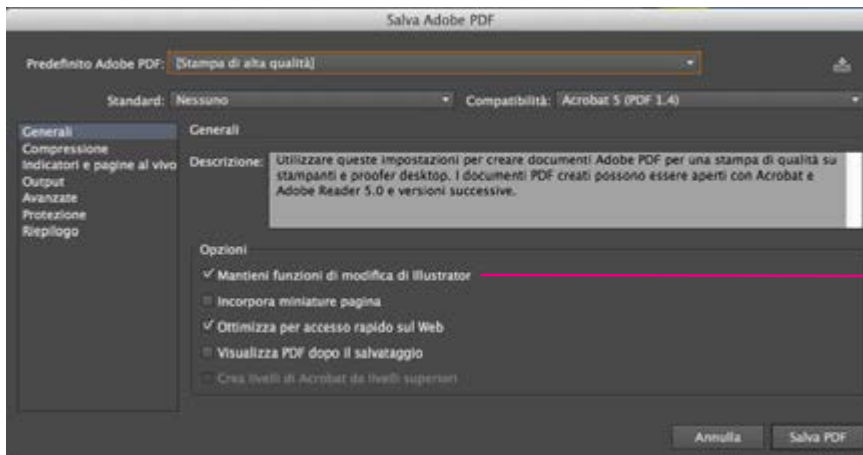
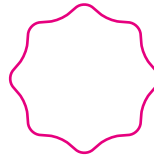
tipo di colore: Tinta Piatta

metodo colore: CMYK

C: 0%
M: 100%
Y: 0%
K: 0%



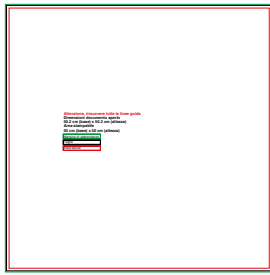
Colore traccia **CutContour**



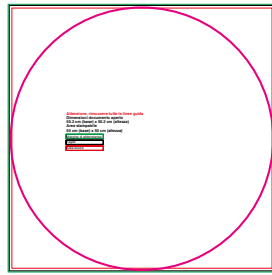
Salvare il pdf
mantenendo i livelli
separati

NOTA BENE- PVC adesivi sagomati

Segui sempre questi passaggi:



SCARICA IL
TEMPLATE



CREA IL
CutContour



INSERISCI
LA TUA GRAFICA

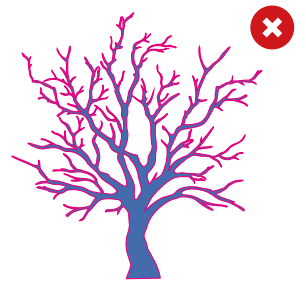
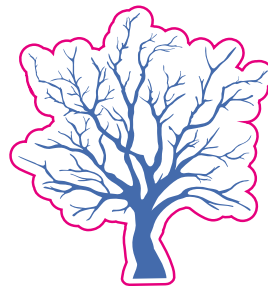


CANCELLA
TUTTE LE LINEE
tranne il CutContour



SALVA
IL PDF

Non creare sagome troppo complesse



Il tracciato vettoriale di taglio CutContour deve essere una linea chiusa e continua.
Non saranno sagomate più pose separate all'interno dello stesso file.

