

COME CREARE CORRETTAMENTE UN FILE PER LA STAMPA - TOTEM

Le seguenti indicazioni ti aiuteranno a creare un file di stampa corretto. Per ulteriori dubbi puoi consultare il nostro sito alla sezione FAQ, attivare la Verifica File con operatore o l'Assicurazione Freereprint, chiamare il nostro servizio Assistenza o contattarci via chat.

1 FORMATO DEL FILE

Invia il tuo file in formato **PDF in scala 1:1 (non protetto da password)**.

2 COLORE

Tutti i file vanno inviati in **CMYK** (ciano, magenta, giallo, nero) assegnando il **profilo colore Fogra 39**.

Le immagini in RGB o con colori PANTONE saranno convertite in automatico con un profilo di separazione standard.

3 RISOLUZIONE

La risoluzione ottimale dei file per la stampa è **tra i 100 e i 150 dpi**.

4 TEMPLATE

Scarica sempre dal sito il template relativo al prodotto da te acquistato e usalo come base per posizionare la tua grafica: in questo modo sarà più facile creare correttamente un file esecutivo per la stampa.

Inserisci la grafica sul livello Artwork, elimina tutte le linee guida ad eccezione di quella verde (margine di abbondanza) e infine salva il file in PDF ad alta qualità.

ATTENZIONE: Non modificare la scala del disegno e **non ridimensionare il template**. **Non utilizzare i campioni colore a tinta piatta del documento Artios_Cut, Artios_Taglio e Artios_Crease**, poichè non verranno stampati.

ATTENZIONE: **Non inserire** elementi grafici rilevanti **al di fuori dell'area sicura** perchè non saranno ben visibili sul prodotto finito.

Template dell'espositore **STANDARD**

qui la grafica non sarà visibile perchè coperta dalla struttura dell'espositore

Esempio: Totem 3

margine di abbondanza: estendi la grafica al vivo fino a questa linea

linea di taglio

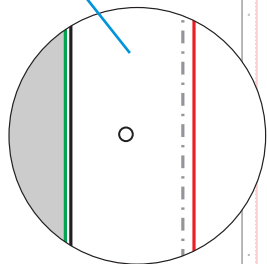
area sicura: inserisci qui testi e grafiche importanti

Colori da non usare mai

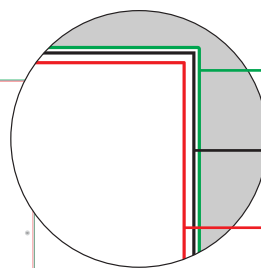
The diagram illustrates the layout of a standard exhibition stand template. It features a central white area for graphics, surrounded by a grey border. A red line indicates the 'linea di taglio' (crop line), and a green line indicates the 'margine di abbondanza' (abundance margin). A blue line indicates the 'area sicura' (safe area) where text and important graphics should be placed. A circular inset on the left shows a portion of the stand's structure, with a note indicating that graphics in this area will not be visible. Below the main diagram, a screenshot of a software interface shows a 'Campioni' (Colors) palette with several color swatches. A red box highlights the colors to be avoided, and a note points to them.

Template dell'espositore **PREMIUM**

qui la grafica non sarà visibile perchè coperta dalla struttura dell'espositore



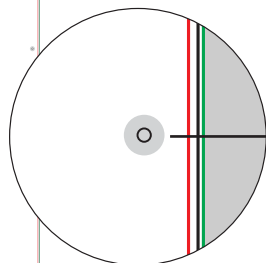
Esempio: Totem 3



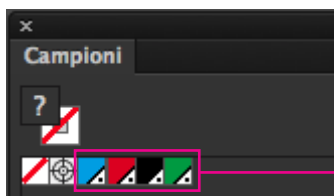
margine di abbondanza: estendi la grafica al vivo fino a questa linea

linea di taglio

area sicura: **inserisci qui testi e grafiche importanti**



posizione rivetti

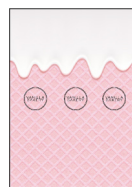
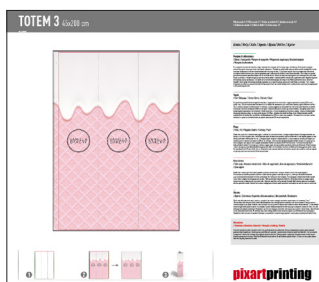
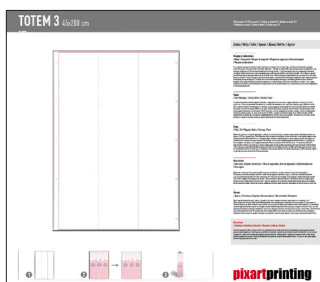


Colori da non usare mai

5 INFORMAZIONI AGGIUNTIVE

Il tratto minimo stampabile è di 0,5 pt. Il font minimo stampabile è 12 pt. **Ti sconsigliamo di posizionare cornici e passepartout troppo vicini ai margini** per evitare imprecisioni dovute alle tolleranze di taglio.

NOTA BENE



SCARICA IL TEMPLATE



INSERISCI LA TUA GRAFICA



CANCELLA TUTTE LE LINEE
tranne quella verde



SALVA IL PDF



RISULTATO STAMPATO



PDF



100-150 ppi

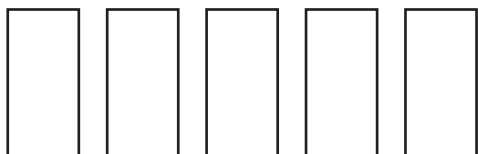


CMYK



FOGRA 39

MONTAGGIO - Totem Standard



5 strisce biadesive



1-2. Staccare la pellicola da uno dei due lati ed applicare la striscia adesiva sul cartone.

3. Rimuovere la pellicola.

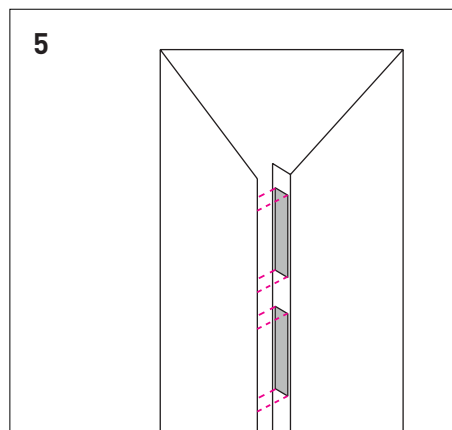
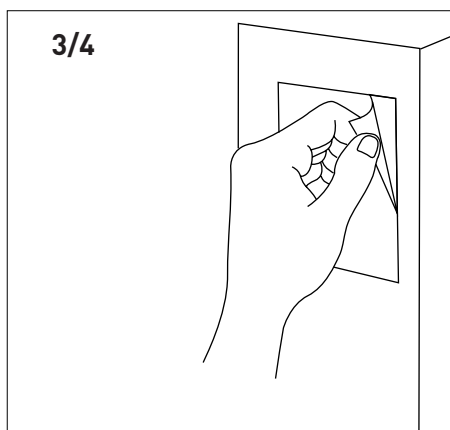
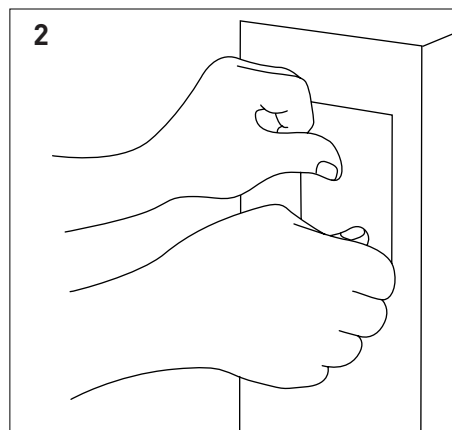
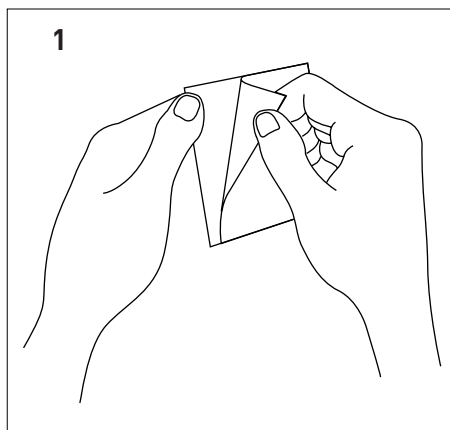
4. Fare l'operazione 1,2 e 3 per tutti pezzi adesivi disponibili.

5. Chiudere l'espositore per incollare i due lati.

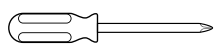


Per un montaggio più semplice consigliamo di:

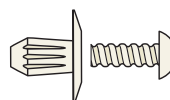
-premere per qualche secondo in modo da fare aderire bene le due superfici alla striscia adesiva.



MONTAGGIO - Totem Premium



cacciavite con punta
a stella (non fornito)



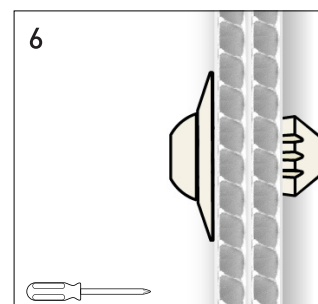
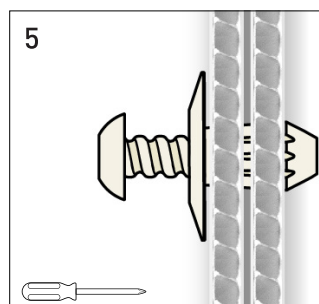
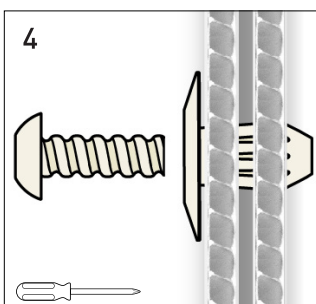
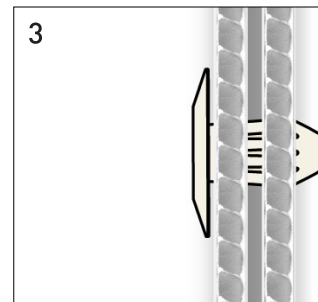
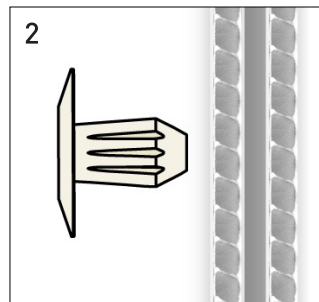
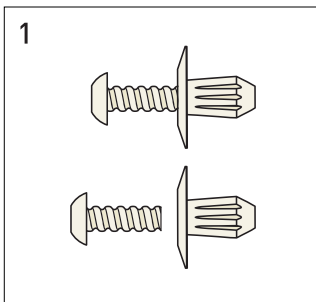
5 rivetti in nylon
Ø 8 x 13,5 mm (forniti)



1. Staccare la testa
dal cilindro del
rivetto.

2-3. Inserire
un rivetto alla
volta negli appositi
fori, in modo da
avvicinare i due
lati del totem.

4-5-6. Avvitare la
testa nel cilindro
con l'aiuto di un
cacciavite, fino ad
unire i due lati
del totem.



Per un montaggio
più semplice
consigliamo di:

-fissare i rivetti
a partire dal
foro centrale e
procedere verso
l'esterno come
nella sequenza
indicata in figura.

-liberare i fori
dagli sfridi prima di
inserire i rivetti.

-fissare i rivetti
tenendo il totem
in posizione
orizzontale, non
verticale.

